



# Festplattendämmung

## HD-silencer

Rev. 2.0

# Anleitung

### **Vorwort**

Vielen Dank, dass Sie sich für die Festplattendämmung HD-silencer von silentmaxx entschieden haben.

### **silentmaxx® HD-silencer Rev. 2.0**

Den störenden Luftschall, welchen IDE-Festplatten während des Betriebs in Form von Summen, Pfeifen oder Brummen erzeugen, sperrt silentmaxx mit dem HD-silencer nun völlig aus. Mit dem neuesten Produkt ihrer Flüster-Komponenten-Serie, dem 'silentmaxx HD-Silencer Rev. 2.0', macht silentmaxx nervenden Vibrationen der Datenspeicher und dem damit verbundenen Körperschall ein Ende. Eine intelligente Wärmeabfuhr sorgt für optimale Kühlung der Komponente.

Geliefert als Bausatz ist die Kühl-Dämm-Kombination auch von Laien schnell zusammengebaut und im Handumdrehen einsatzbereit.

### **Kombination aus Aluminium und Silikon sorgt für Ruhe im PC**

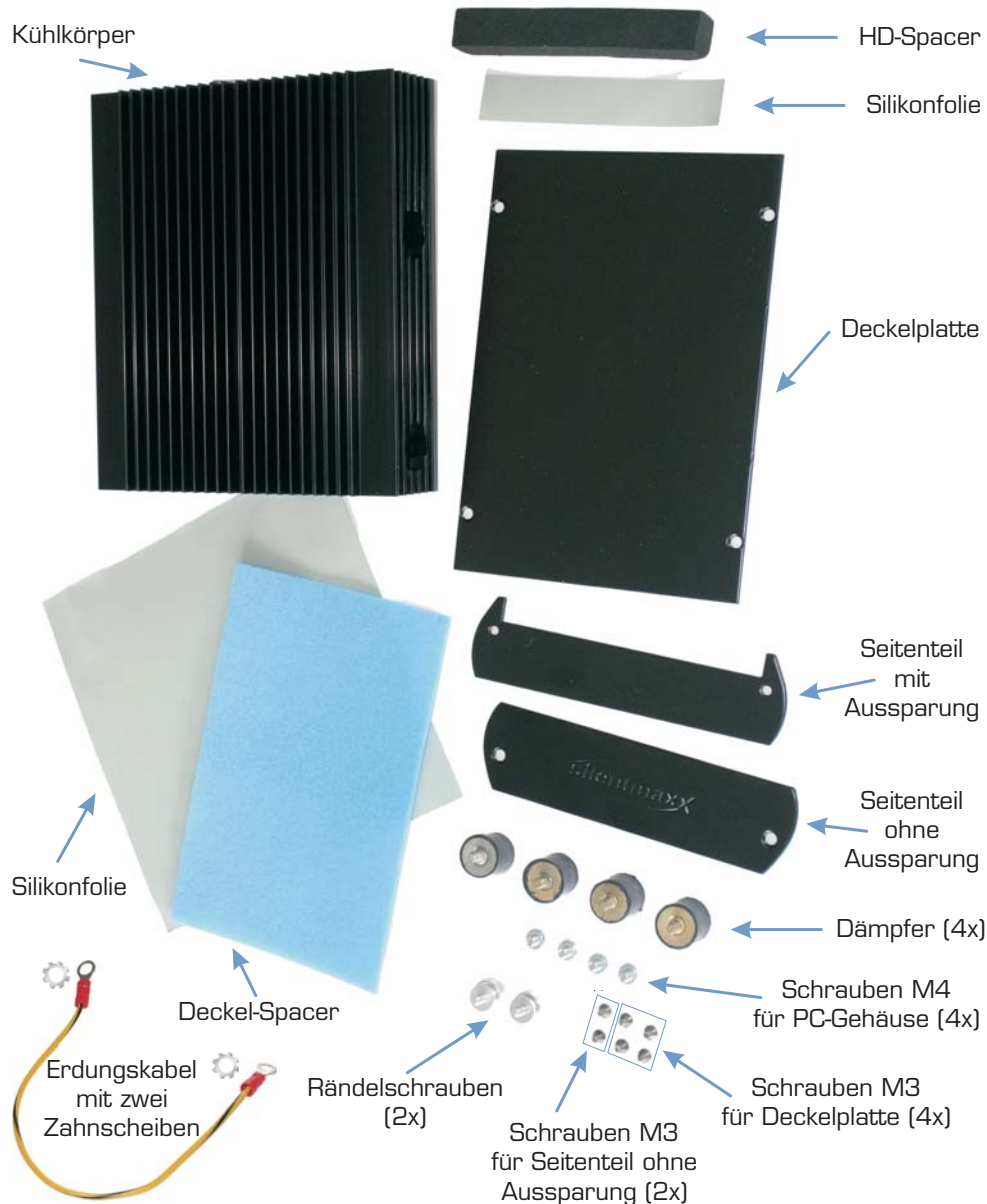
Die Festplatten im Heim- oder Büro-Computer werden durch den HD-silencer komplett ummantelt. Der Luftschall und die damit verbundene Geräuschentwicklung ist somit fast komplett ausgeschaltet. Die Übertragung des Körperschalls, der sich durch das typische Vibrieren bemerkbar macht, wird durch die 4-fach schwingende Gummi-Aufhängung verhindert. Dafür stehen vier gummigelagerte Befestigungsschrauben zur Verfügung, die an Stelle der üblichen Schraubverbindungen die 'tragende Rolle' für die HD übernehmen.

Aber nicht nur Schallschutz, sondern auch eine Rundum-Kühlung wird durch das Aluminium-Kühlprofil und die Wärmeleitfolie aus Silikon garantiert.

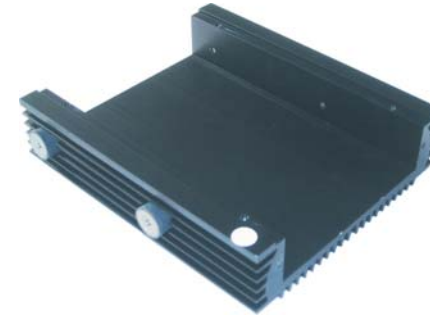
### **Die Features des silentmaxx® HD-silencer Rev 2.0 im Überblick**

- 4-fach schwingende Aufhängung durch gummigelagerte Schraubverbindungen
- Kühlkörper aus eloxiertem Aluminium
- komplette Ummantelung mit Wärmeleitfolie aus Silikon
- optimierte Wärmeabführung, dreiseitige Anlage an den Kühlkörper
- IDE- und S-ATA-Anschluss möglich
- für Festplatten bis 10.000 U/min zugelassen

Lieferumfang

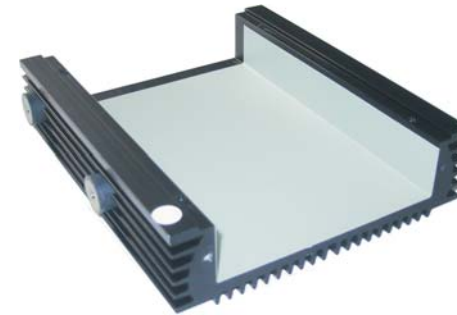


Einbauanleitung



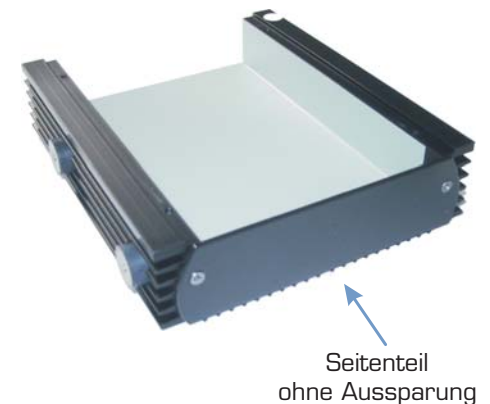
1. Verschrauben Sie zunächst die 4 Dämpfer in den seitlichen Aussparungen des Kühlkörpers. Der aufgeklebte Punkt kennzeichnet die Rückseite des Gehäuses dient zu Ihrer Orientierung bei der Montage.

2. Kleben Sie die einseitig selbstklebende Silikonfolie (15x15 cm) in den Innenraum des Kühlkörpers ein. Dafür am besten zunächst ¼ der Folie abziehen und diese dann bündig mit der Rückseite des Kühlkorpus verkleben. Die Rückseite erkennen Sie auch durch den großen Abstand der bereits eingeschraubten Dämpfer zum Rand.

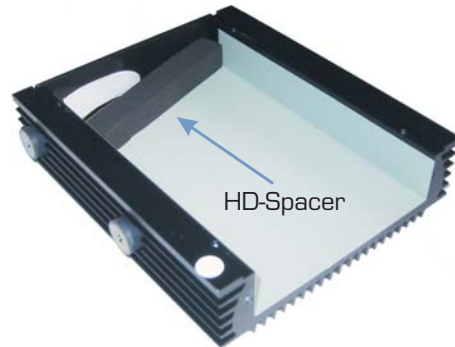
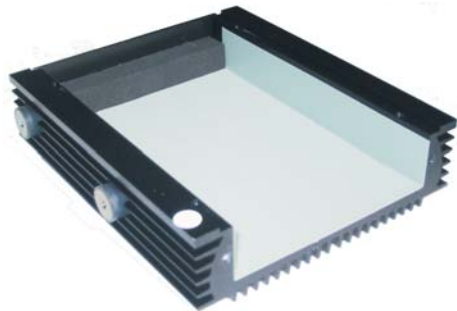


Nun den Rest der Folie durch kontinuierliches Abziehen der Schutzfolie in den Kühlkörper kleben. Ein Lineal vereinfacht das bündige Einkleben.

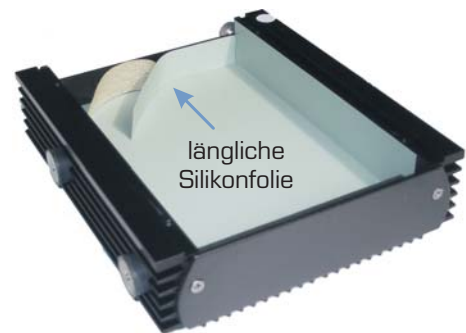
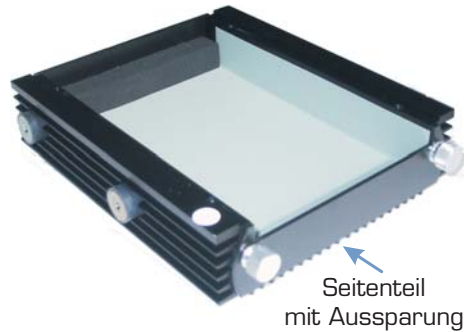
3. Bitte schrauben Sie das dargestellte Seitenteil ohne Aussparung an die Vorderseite des Kühlkörpers. Dafür verwenden Sie zwei M3-Schrauben. Bitte zunächst beide Schrauben nur lose mit der Hand andrehen und erst zum Schluss, wenn alle Schrauben eingebracht wurden, die Schrauben mit einem Schraubendreher festziehen.



4. Kleben Sie nun den HD-Spacer an die Innenseite des soeben angeschraubten Seitenteils. Dazu die Klebefolie abziehen und bündig mit dem Kühlrippenboden verkleben.



5. Bitte schrauben Sie das dargestellte Seitenteil mit Aussparung an der Rückseite des Kühlkörpers an. Dafür verwenden sie die beiliegenden Rändelschrauben.



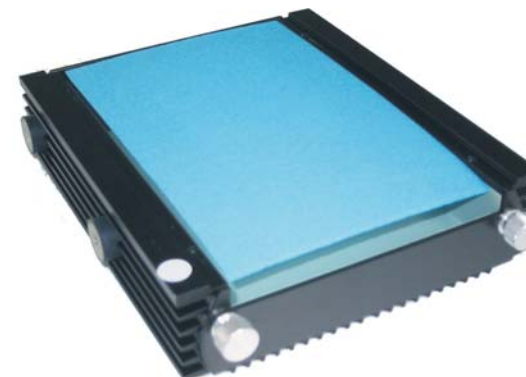
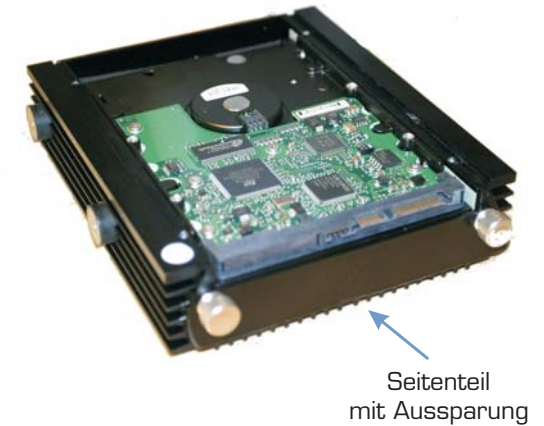
6. Verkleben Sie die längliche Silikonfolie an der Innenseite des soeben angeschraubten Seitenteils. Anschließend das beklebte Seitenteil wieder vom Kühlkörper abschrauben.



7. Nun die Festplatte einsetzen. Bitte beachten Sie, dass die Festplatte mit der Oberseite nach unten in den Kühlkörper eingesetzt wird (siehe Bild). Dabei müssen die Anschlüsse der Festplatte zu der Rückseite des Kühlkörpers (weißer Punkt) weisen.

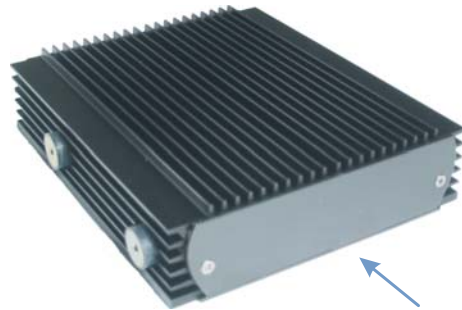


8. Nun das soeben abgeschraubte Seitenteil wieder einsetzen. Die Anschlüsse der Festplatte liegen in der Aussparung des Seitenteils.



9. Den Deckel-Spacer auf die Rückseite der Festplatte legen.

10. Die Deckelplatte verschrauben. Dafür wiederum die M3-Schrauben verwenden. Die Deckelplatte sollte dabei so verschraubt werden, dass sie den Kühlkörper beidseitig gleichmäßig überlappt.



Vorderseite  
des HD-silencers

11. Nun kann der HD-silencer mit den M4-Schrauben im 5¼ Zoll Schacht des PC-Gehäuses verschraubt werden. Bitte achten Sie darauf, dass die Kühlrippen des HD-silencers bei der Montage nach oben zeigen.

12. Bitte schliessen Sie beim Einbau das Erdungskabel unter Verwendung der Zahnscheiben an den HD-silencer sowie an das PC-Gehäuse an.



**silentmaxx®**  
 silent systems GmbH  
 Heerstrassenbenden 4  
 D - 53359 Rheinbach  
 Germany

fon: 0800.9990077  
 www.silentmaxx.de  
 info@silentmaxx.de





HDD-case

**HD-silencer**

Rev. 2.0

Instructions

## **Preface**

Thank you for purchasing the high-quality silentmaxx HD-silencer.

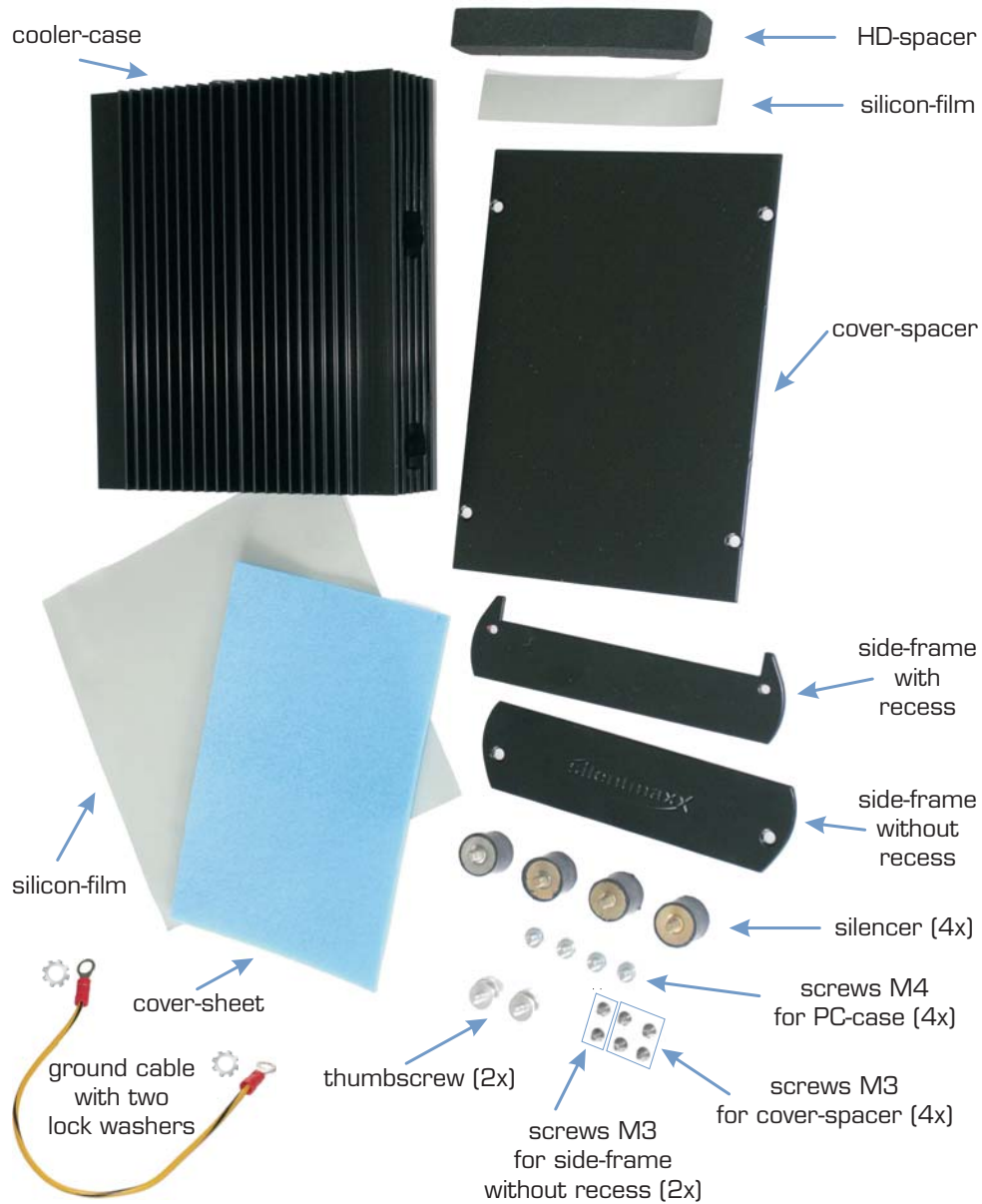
## **silentmaxx® HD-silencer Rev. 2.0**

The HD-silencer is delivered in the form of a kit.

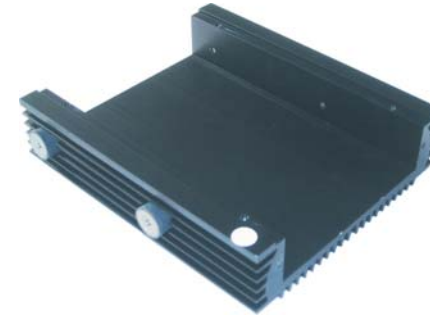
## **features of the silentmaxx® HD-silencer Rev 2.0**

- quadruple elastic suspension
- anodized aluminium case panels
- complete casing with heat conductor foil
- optimized heat diffusion, triangular design
- IDE connection is possible
- S-ATA-connection is possible
- compatible with HDDs up to 10,000 RPM

Scope of supply

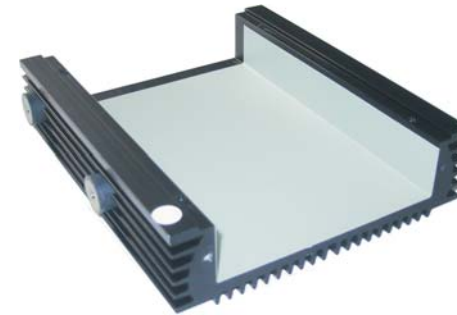


Instructions



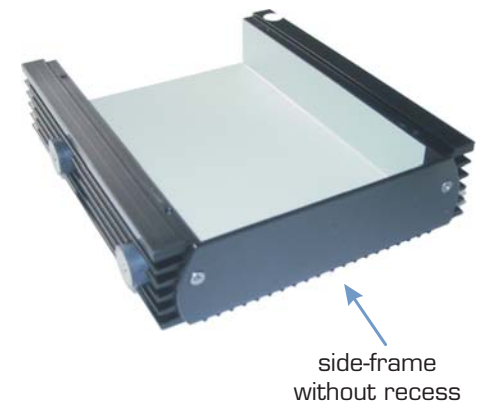
1. Screw in all four rubber silencers in the side gaps of the cooler-case. The back side of the cooler case is marked with a dot.

2. Stick the self-adhesive silicon-film (15x15 cm) on the inside the cooler-case. For this pull off ¼ of the film and stick it precise at the back side of the cooler-case.

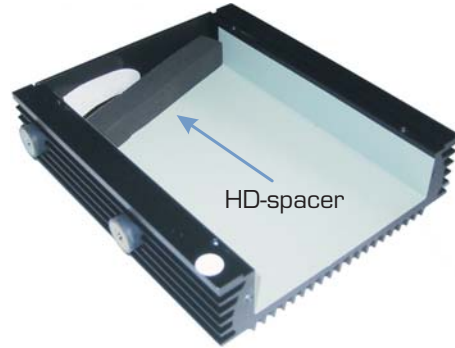
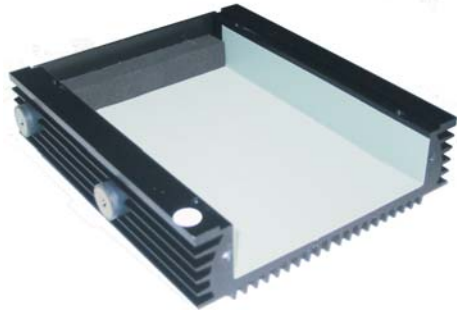


Now stick the silicon-film inside the cooler-case by pulling it off continuously.

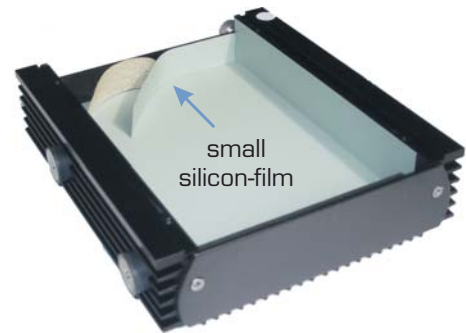
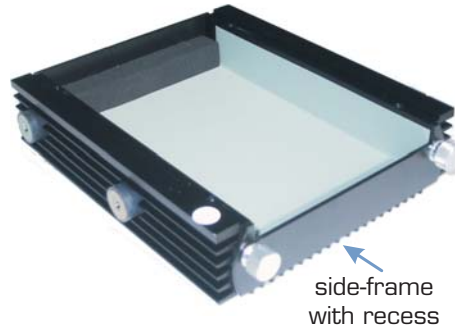
3. Screw on the side-frame at the front of the cooler-case using 2 black M3 screws supplied. Do not over tighten until all the screws are in place and then tighten with a screwdriver.



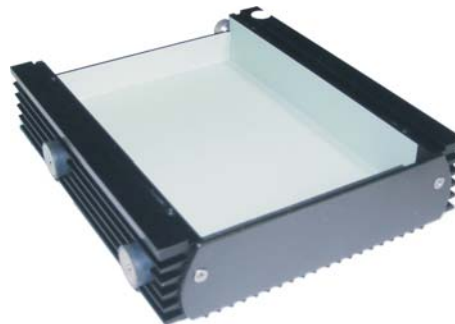
4. Stick the HD-spacer on the inside of the side-frame. Remove the adhesive film on one side and stick it carefully onto the inside of the side-frame.



5. Please screw on the side-frame at the back side of the cooler-case. For this use the 2 thumbscrews which are enclosed.



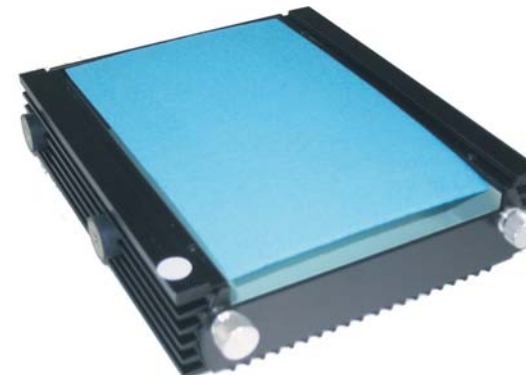
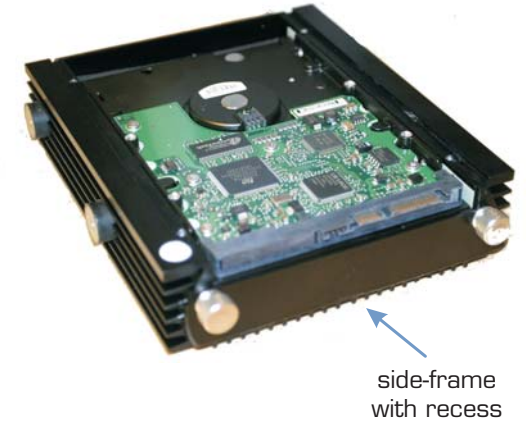
6. Stick the other small silicon-film on the inside of the fixed side-frame. Afterwards screw off this side-frame.



7. Insert the hard disc. Please note that the hard disc has to be inserted with its surface downwards. The connections should be facing to the rear of the cooler-case.

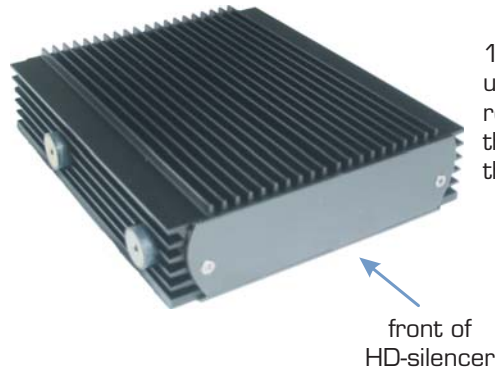


8. Tighten the screws on the front panel.



9. Put the cover-spacer onto the rear of the hard disc.

10. Put the cover-spacer onto the rear of the hard disc and fasten to the cover-sheet using the black M3 screws, ensuring the cover sheet overlaps on both sides.



11. Now the HD-silencer can be screwed up inside the 5 ¼ inch shaft using the remaining M4 screws. Please note that the cooling fins of the HD-silencer are at the top of the cooler-case.

12. Please attach the grounding cable using the lock washers to the HD-silencer and the PC housing.



**silentmaxx®**  
silent systems GmbH  
Heerstrassenbenden 4  
D - 53359 Rheinbach  
Germany

fon: +49.2226.8084.0  
www.silentmaxx.de  
info@silentmaxx.de